

FICHE TECHNIQUE  
« RACLOIR »

Franck Vigroux / Alexis Forestier  
Cie d'autres cordes/ Cie les endimanchés

Mise à jour du 7/11/2014

**Musique / jeu / direction :**

Franck Vigroux  
0033(0)6.81.40.20.90  
[franck.vigroux@wanadoo.fr](mailto:franck.vigroux@wanadoo.fr)

**Mise en scène / jeu / scénographie :**

Alexis Forestier  
0033(0)6.99.54.73.41  
[alexisforestier@free.fr](mailto:alexisforestier@free.fr)

**Régie Générale et régie son :**

Carlos Duarte  
0033(0)6.16.45.75.10  
[duarte.carlos48@gmail.com](mailto:duarte.carlos48@gmail.com)

**Lumières :**

Perrine Cado  
0033(0)6.71.64.06.97  
[cado.perrine@yahoo.fr](mailto:cado.perrine@yahoo.fr)

- durée du spectacle 1h20
- montage et réglages : 3 services
- répétitions et raccords : 2 services
  
- démontage : 1 service
  
- Un pré-montage des équipements demandés peut-être envisagé par un personnel qualifié et expérimenté. Les équipements doivent être **en parfait état de marche**.

**NOTA :** Toutes les spécifications de cette fiche technique sont nécessaires au bon fonctionnement et à la réalisation du spectacle. Toutefois, nous vous recommandons de nous contacter pour étudier toutes situations particulières ne correspondant pas aux conditions requises. Merci de nous renvoyer un double signé par votre Responsable Technique.

Pièces jointes : Plan d'implant. Plateau - Lumière / Plan d'implant. Son

## Note générale :

- Nombre d'artistes : 2 comédiens / musiciens
  - Nombre de technicien : 2 régisseurs
- Soit 4 personnes en déplacement.**

- Prévoir une grande loge et un catering léger

- Nous arrivons avec 1 véhicule utilitaire de 6m3 (transporter), 1 véhicule utilitaire de 3m3 et 1 véhicule break, prévoir un stationnement sécurisé sur toute la période.

Usage d'une machine à fumée (ou brouillard), d'un poste à souder et d'un ventilateur... il est nécessaire de pouvoir désinhiber la zone incendie (SSI), et de pouvoir couper les extracteurs d'air ou souffleries pendant le spectacle.

## Espace scénique :

Le plateau sera idéalement nu si l'acoustique le permet. Si le plateau est naturellement réverbérant, il devra être équipé d'un fond noir et de pendrillons à l'Allemande (discision à prendre sur place en accord avec nos régisseurs).

- Hauteur sous perche **6,5m minimum.**
- Longueur des perches **8m minimum.**
- Dimensions du plateau **10m x 10m idéalement.**
- Si le sol de l'espace scénique n'est pas noir le recouvrir dans sa totalité par un **tapis de danse noir.**

## Horaires et personnel :

Le jour du montage :

- 1 technicien lumière toute la journée
- 1 technicien plateau toute la journée
- 1 technicien son toute la journée

Durant toute la résidence:

- 1 permanence technique **facilement joignable**

Le jour du démontage :

- 2 techniciens le temps du démontage et du chargement (3 heures maxi)

# Plateau et machinerie

**Sol** : Brut noir ou tapis de danse noir sur la totalité de l'espace scénique

## Descriptif du décor **fourni** :

### - Sur le plateau :

Dispositif sonore, moteurs, mobilier, éléments métalliques...

Lumières :

- 10 F1 (PAR 36) sans crochet
- une lampe industrielle mercure
- une lampe de chantier
- une valise lumineuse

### - Aux cintres

Des éléments de décor sont suspendus sur des poulies et manœuvrés pendant le spectacle : deux baignoires en zinc (charge maxi 30 kg chaque), lumière, éléments légers, et une auto-suspension (levage d'une personne par un système de palan manuel).

Les rappels de poulies sont faits de manière à atteindre les mères de famille situées à Jardin ; juste au dessus du poste de commande. (cf plan plateau- points de suspension)

- 1 bâche noire est accrochée en fixe (3m x 6m), suspendue en fond de scène.

### - Gril :

Dans le cas d'un cintre avec perches ou équipés à l'allemande, il faut prévoir de solidariser ensemble les porteuses machinerie, jusqu'aux mères de familles. La manœuvre des éléments suspendus ferait bouger les perches. Il faut donc prévoir **3 tubes de 10m et des colliers ortho** pour poser 3 perches longitudinales.

Si les porteuses sont électriques, il faut pouvoir les manœuvrer toutes ensemble.

# Equipements à fournir

## Machinerie :

- **80kg de pains** pour lester le poste de commande à jardin
- Un baudrier taille M pour l'auto-suspension.

## Lumières :

Le jeu d'orgues est un ordinateur MAC : logiciel *D::Light* ([www.nicole-banana.com](http://www.nicole-banana.com))

+ boîtier USB/DMX 512 + 1 contrôleur MIDI (ensemble fourni par la Cie)

30 gradateurs de 3kw, commandés en protocole DMX 512. + 1 éclairage graduable du public

- 3 cycliodes
- 4 PC 2kw
- 8 PC 1kw
- 4 PAR 64 CP 62
- 1 quartz 500w
  
- 11 platines sol (+ 3 supports pour les cycliodes posées au sol)
- 1 pied (3m)
- 3 crochets pour F1
- 4 volets PC 2kw
- 2 volets PC 1kw

-1 machine à brouillard ou à fumée avec un ventilo (télécommande en régie lumière ou DMX 512) adaptée au volume de la salle

- 6 branchements 220v en direct au plateau (cf plan plateau-lumière)

filtres : L 201 (1 cycliode, 1 quartz, 2 PC 2Kw, 5 PC 1Kw) + diff (2 PC 1Kw)

L 711 (4 PAR 64, 2 PC 2Kw, 2 PC 1Kw, 6 F1)

**Son:** (implantation et patch ci-après)

#### Diffusion salle

**4 points de diffusion identiques** de type NEXO PS15, L.ACOUSTICS MTD115, d&b Q7 ... Sur les sorties de BUS 5, 6, 7 et 8.

**2 SUB à radiation directe à haut rendement (pas de subs type ML18 Amadeus etc...)** à la face au plateau à jardin et à cour, de type Martin Audio W8 218X ou équivalent sur les sorties stéréo L et R (**minimum 1x18'' car nous utilisons des sons graves et infra graves**).

Les enceintes de diffusion à la face seront suspendues à une hauteur idéale.

#### Diffusion plateau

**4 points de diffusion identiques** de type NEXO PS15, L.ACOUSTICS MTD115, d&b Q7 ... Sur les sorties de BUS 1, 2, 3 et 4. Les enceintes au plateau seront sur pieds à 1,6m du sol ou suspendues.

#### Mixage

1 Console de mixage **numérique** Yamaha 01V96 avec 10 sorties analogiques Minimum, DM1000 avec carte ADAT, CL1/CL5 avec carte ADAT...

Le Régisseur Son se réserve le droit d'accéder librement à tous les paramètres de la diffusion sonore (Filtrage, délai, EQ, etc..)

#### Microphones et DI

2 SM58 Shure en parfait état

2 e906 Sennheiser

**1 DPA 4088 cardioïde serre-tête couleur chair + liaison UHF**

**1 UHF main SM58 avec récepteur compact (1/2 rack) type ULX... (me contacter)**

2 DI type BSS AR133

1 pied droit à embase ronde

1 grand pied avec perchette

1 petit pied avec perchette

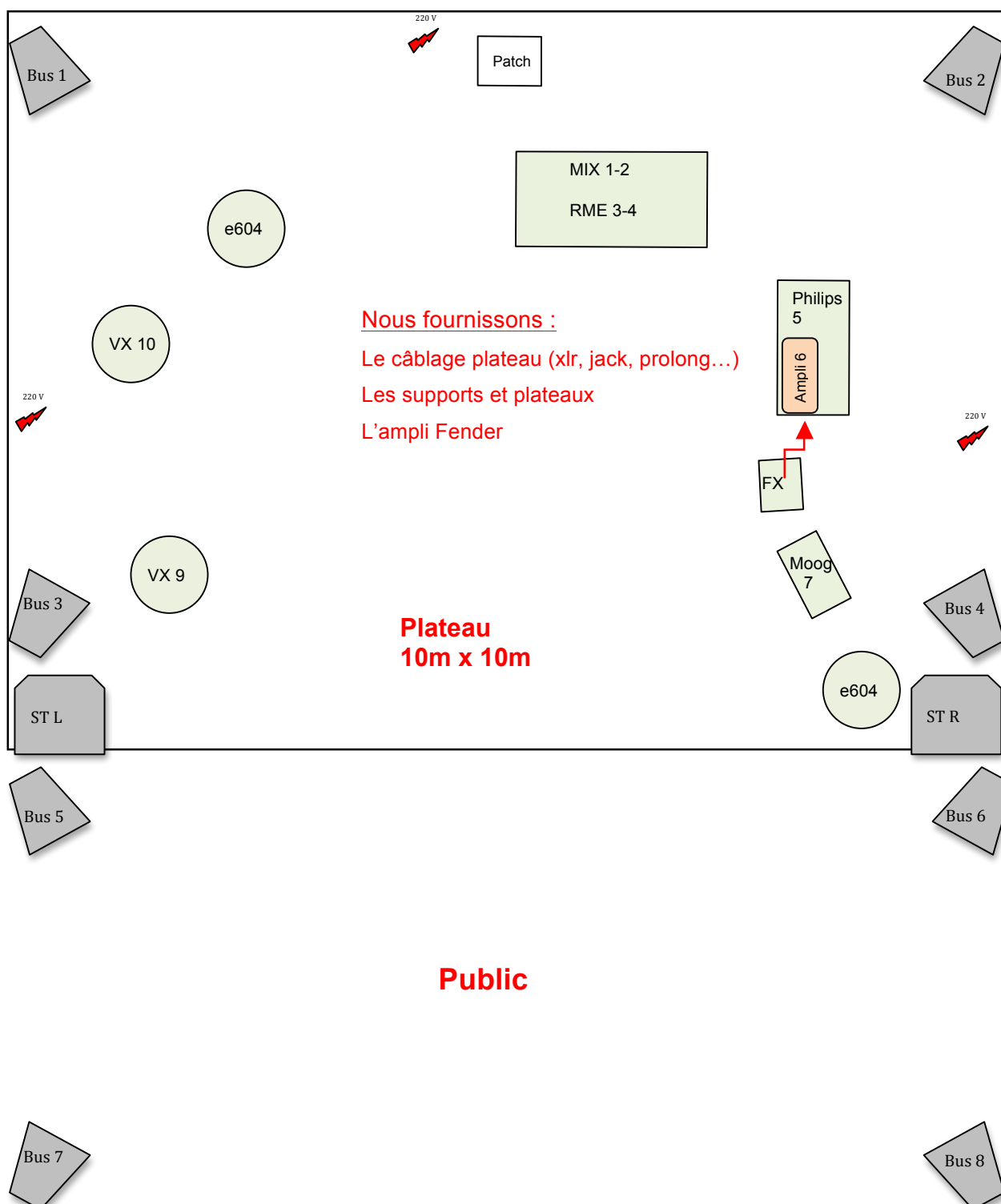
#### **Patch son Input**

N°	Source	Mic/DI/Insert	Observations
1	MIX L	XLR	
2	MIX R	XLR	
3	Revox RME 3	XLR	
4	Revox RME 4	XLR	
5	Philicorda	DI BSS	
6	GT	e906	suspendu devant l'ampli
7	MOOG	DI BSS	
8	Moteur	e604	sous la table loin jardin (pied fourni)
9	VX disto	Beta 52	pied embase ronde (Insert Lake fourni)
10	Alexis	UHF main + DI	(Insert Lake fourni)
11	Alexis	UHF pocket + DPA	(Insert Lake fourni)
12	Bols	e604	au sol face cour (pied fourni)
13	ADAT 1		
14	ADAT 2		
15	ADAT 3		
16	ADAT 4		
17	ADAT 5		
18	ADAT 6		
19	ADAT 7		
20	ADAT 8		
21	Franck	<b>(Y in 10)</b>	(Insert Lake fourni)

## Patch son Output

Sortie	HP	Insert in/out
BUS 1	Plateau loin J	Proc 1/1
BUS 2	Plateau loin C	Proc 2/2
BUS 3	Plateau face J	Proc 3/3
BUS 4	Plateau face J	Proc 2/4
BUS 5	Salle face J	Proc 1/5
BUS 6	Salle face C	Proc 2/6
BUS 7	Salle arrière J	Proc 1/7
BUS 8	Salle arrière C	Proc 1/8
Stéréo L	SUB J	
Stéréo R	SUB C	

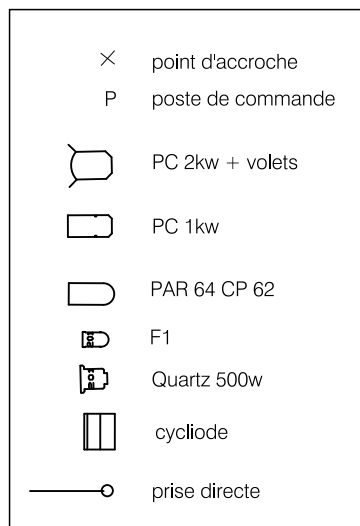
## Implantation son



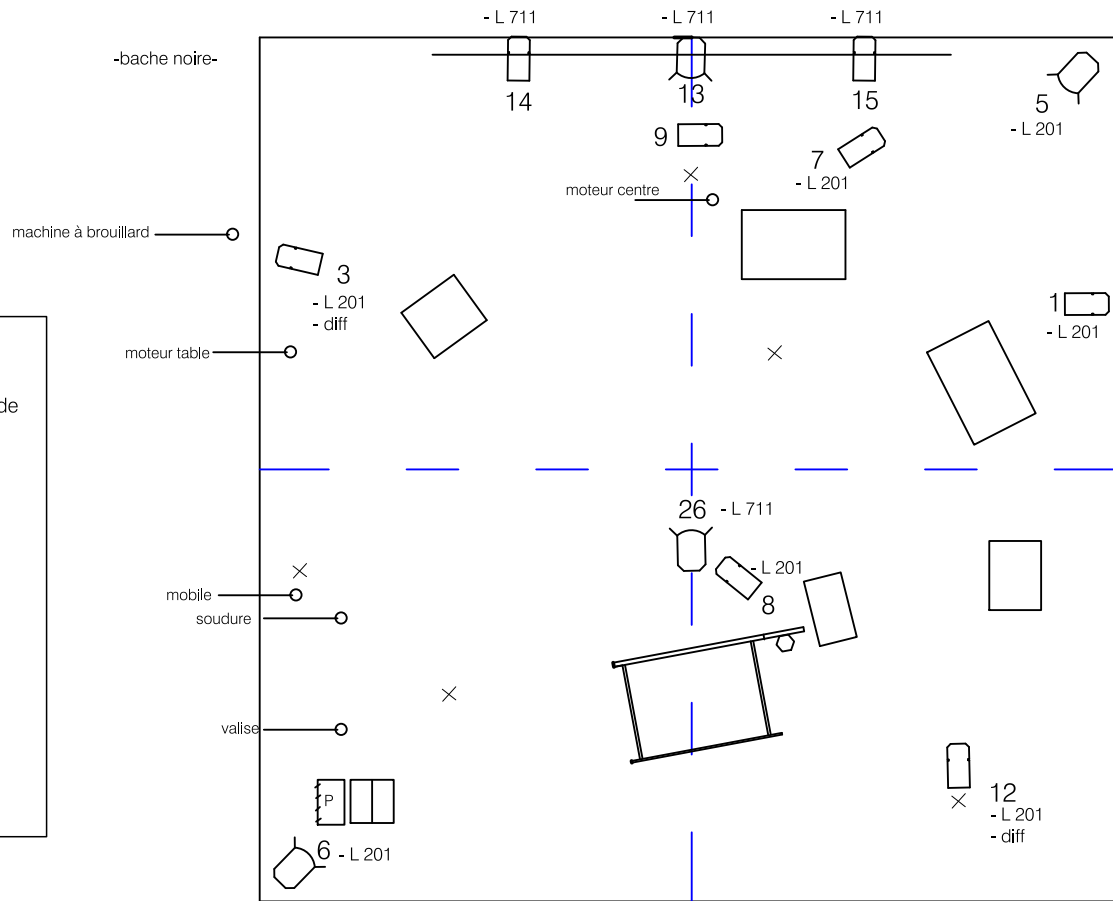
# Racloir

Compagnie d'autres cordes  
Franck Vigroux et Alexis Forestier

plan plateau / points d'accroches / lumière cintre



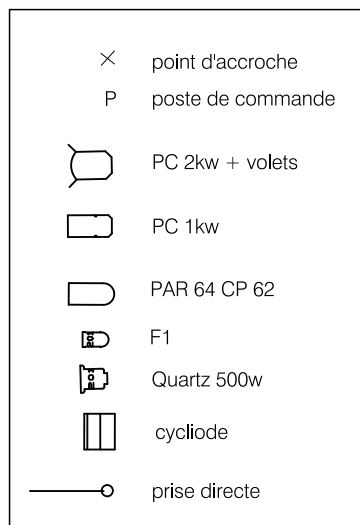
1 m



# Racloir

Compagnie d'autres cordes  
Franck Vigroux et Alexis Forestier

plan plateau / points d'accroches / lumière sol



1 m

